

Poble Sec imitará el modelo de rehabilitación de Ciutat Vella

URBANISMO

Entre otras medidas, el Ayuntamiento proyecta la creación de una empresa similar a Procivesa para reformar las viviendas antiguas del barrio

MARTA RICART

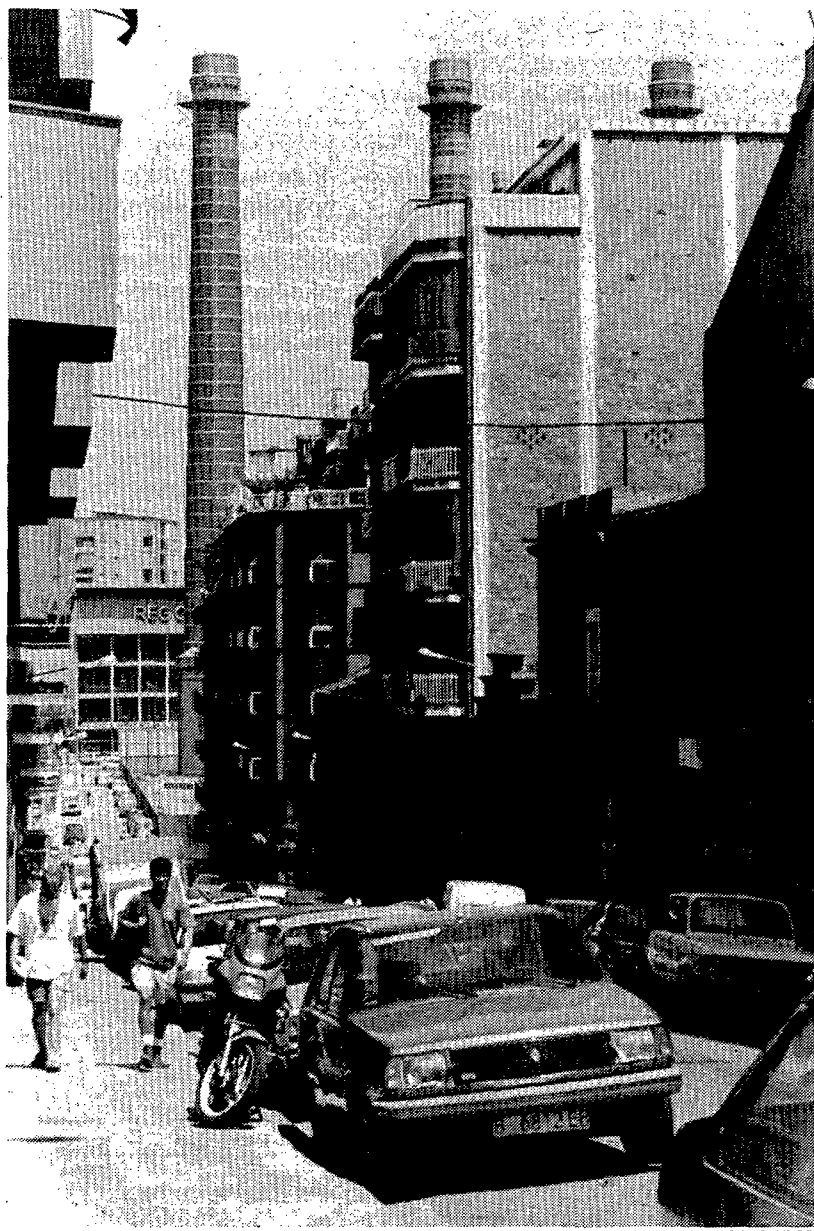
BARCELONA. — El Ayuntamiento de Barcelona proyecta la puesta en marcha de una serie de medidas para la revitalización del barrio de Poble Sec. El proceso seguirá el modelo aplicado en Ciutat Vella y así se utilizarán mecanismos similares a los empleados en los últimos años para la rehabilitación de este distrito. Entre las iniciativas figuran diversas intervenciones urbanísticas y la creación de una empresa semipública para la renovación de los edificios antiguos.

La actuación en el barrio de Poble Sec, integrado en el distrito de Sants-Montjuïc, está pendiente desde hace años y el nuevo responsable municipal de Urbanismo, el primer teniente de alcalde Lluís Armet, está decidido a no aplazarla por más tiempo e iniciarla durante el actual mandato del Consistorio. Armet explicó que "Poble Sec está al pie de la montaña con mayor densidad de equipamientos deportivos, culturales y lúdicos del mundo. Es lógico que tras la importante inversión realizada en Montjuïc, se piense en mejorar esta zona cercana que es uno de sus accesos".

La intervención municipal será a largo plazo e irá encaminada a la remodelación urbanística y de los inmuebles del barrio, así como a la creación de algunos espacios públicos nuevos. Sin embargo, la piedra de toque del plan será la reactivación del eje al que está abocado el Poble Sec, la avenida del Paral·lel. En este sentido, se dedicará una atención especial a algunos de sus locales más carismáticos.

El Consistorio confía en que, como ha empezado a ocurrir en Ciutat Vella, estas mejoras impulsen otras intervenciones de iniciativa privada y de carácter económico que permitirían que el barrio recobrara su antigua vitalidad.

La profunda renovación que experimenta el área portuaria se extenderá al pie del Paral·lel. Tras las obras del Cinturón Litoral y los trabajos de urbanización de los alrededores de Colom, se reformará la avenida y se construirá una rotonda en la confluencia con el paseo Colom. Aparte de otras obras de mejora urbanística aún por concretar,



DAVID AIROS

Las Tres Xemeneies alojarán una zona verde largamente reivindicada

pero que deberán reformar calles y plazas del barrio, otro proyecto importante será llevar adelante la recuperación del entorno de las Tres Xemeneies, con la construcción de la zona verde y de algunos equipamientos en el solar de la vieja central térmica de la compañía Fecsa, en desuso. Esta iniciativa responde a las aspiraciones de los vecinos del

Parte de las acciones van dirigidas a la conservación del Paral·lel y de la actividad lúdica que lo convirtió en eje del barrio

barrio que han reivindicado largamente el uso público del emblemático edificio y de su solar.

La rehabilitación de fachadas e interiores de viviendas se realizará a través de la creación de una empresa, al menos en parte pública, similar a Promocions Ciutat Vella, S. A.

(Procivesa), que en el Raval y otros barrios del distrito se ha encargado de la renovación de inmuebles antiguos, de la introducción en el mercado inmobiliario de los pisos que estaban desocupados o abandonados y de otras gestiones de este tipo. En Poble Sec existen numerosos inmuebles viejos y pisos vacíos, según el Ayuntamiento.

En otro ámbito, el nuevo plan de protección y mejora de cines y teatros, aprobado recientemente por el Ayuntamiento, ya prevé la conservación de cinco teatros —el Arnau, Condal, Talia, Victoria y El Molino— y de los cines Nuevo y Regio Palace del Paral·lel. Estos locales, al igual que otros 79 del Eixample y Gràcia, sobre todo, deberán adaptarse a la normativa vigente respecto a seguridad, aforo y otros aspectos y podrán remozarse con el fin de buscar una mayor rentabilidad económica, pero, en cualquier caso, deberán mantener su actividad.

Esta medida garantiza la persistencia de las actividades lúdicas que dieron al Paral·lel su carácter peculiar. El plan municipal se completaría con intervenciones privadas de mejora de los establecimientos, por ejemplo, como algunas de impulso de viejas salas que estudia llevar a cabo la Sociedad de Autores o como el proyecto que ya se desarrolla de conversión del antiguo teatro Apolo en un hotel y un nuevo local.

Los técnicos del Ayuntamiento consideran que Poble Sec y Ciutat Vella tienen elementos en común que hacen posible la aplicación de unos proyectos determinados. No obstante, Lluís Armet apuntó que la ventaja con que cuenta el barrio de Montjuïc frente a Ciutat Vella es que "no hay una situación de marginación en alza", lo que facilitará el desarrollo de las actuaciones de dinamización. De todas maneras, el teniente de alcalde opina que este estado previo a la degradación debe ser una espoleta para actuar y frenar el riesgo de deterioro que corre el barrio. ●

Un barrio a la sombra del Paral·lel

El Poble Sec comenzó a existir a mediados del siglo pasado. Creció al margen de los criterios urbanísticos que defendían las calles anchas y ordenadas y el esponjamiento de los inmuebles con zonas verdes. El barrio fue asolado por la peste bubónica y sufrió de manera importante la Setmana Tràgica, pero en compensación tuvo la avenida Marqués del Duero, más conocida por el nombre de su tramo central: Paral·lel. En los últimos años del siglo pasado y principios del actual, la amplia calle se llenó de cafés y cabarets. Durante unas décadas, los locales más "chic" al estilo parisino que imperaba en la época se alternaron con espectáculos populares y sedujeron a la ciudadanía. Hasta el político Alejandro Lerroux usó los locales para más de un discurso, lo que le valió el apodo de "emperador del Paralelo".

La Guerra Civil y la posguerra apagaron la efervescencia del Paral·lel y las barracas de la ladera de Montjuïc se hicieron más evidentes. El barrio, con fama de "anarco" y anticlerical, se sumió en un proceso de decadencia que ni la existencia de la cercana Fira logró vencer. A principios de la década pasada, el Ayuntamiento comenzó a elaborar un plan de remodelación global para que Poble Sec dejara de vivir de espaldas a la revalorizada montaña, pero hasta ahora no ha habido transformaciones de envergadura.

BREVES CATALUÑA

LLEIDA

Avería en el suministro de agua

► Lleida se quedará sin suministro de agua potable por espacio de tres días a partir de mañana, debido a una avería producida, el pasado sábado, en la tubería principal de abastecimiento a la ciudad. Cuando se procedía a la reparación del primer reventón, volvió a estallar la tubería cerca de la planta potabilizadora de Les Basses. Además de los inconvenientes que afectarán a los usuarios, el primer reventón produjo graves daños en el hospital Arnau de Vilanova de Lleida, y afectó al sistema informático, al "scanner" y a la bomba de cobalto. — Pau Echaiz

CENTELLES

Detenidos dos atracadores de bancos

► Efectivos de la Guardia Civil de Centelles detuvieron ayer a dos atracadores que habían robado en un banco de Vic momentos antes. Los agentes montaron un dispositivo de control y dieron el alto a un vehículo sospechoso. Los ocupantes, un hombre y una mujer, intentaron embestir a los guardias y éstos dispararon a las ruedas del coche, que se estrelló contra una casa, por lo que resultaron heridos leves sus ocupantes, según explicó el alcalde de Centelles, Josep Rovira. — Europa Press

SALOU

Evolución de los dos heridos en el hotel

► Dos heridos de los 16 registrados en el incendio iniciado el sábado en el sótano del hotel San Francisco de Salou —el niño británico de 13 años Andrew Bennet y una joven española de 22— permanecen ingresados con quemaduras leves en el hospital de la Vall d'Hebron y en el Juan XXIII de Tarragona, respectivamente. Fuentes del primer centro hospitalario informaron que Andrew Bennet tiene quemaduras leves en el 10 por ciento del cuerpo, de las que evoluciona favorablemente y podría ser dado de alta mañana. — Efe

TARRAGONA

Fuga de metil-terbutil-éter

► El concejal de Medi Ambient del Ayuntamiento de Tarragona, Agustí Mallol, no alertó a los servicios de Protección Civil de una fuga de metil-terbutil-éter que se produjo en la terminal de Terquimsa I, en el puerto de Tarragona. El concejal calificó el suceso de "incidente mínimo". La fuga fue muy superior a lo declarado por el concejal de Medi Ambient, que en un primer momento aseguró que fueron 2.000 litros, mientras que la investigación señala que el escape fue de entre 10.000 y 15.000 litros del citado producto que puede llegar a estallar en contacto con el aire. — Europa Press

VANDELLÒS

La central, otra vez en marcha

► La central nuclear Vandellòs II fue conectada a las cero horas de ayer a la red eléctrica nacional y volvió a producir a máxima potencia a las 18.00 horas, después de permanecer en situación de parada segura desde el pasado sábado debido a una huelga de trabajadores. El comité de huelga de Vandellòs II ha convocado nuevas paradas en la producción de la central para los próximos 17, 18 y 31 de agosto y para el 1 de septiembre. Los trabajadores iniciaron las movilizaciones el 13 de mayo como protesta por el retraso en la firma del convenio. — Efe

SUCESOS

El 90 % de estafas se hacen gracias a robos en buzones

MADRID. (Efe.) — El 90 por ciento de las estafas con documentos bancarios se realizan gracias a datos obtenidos en robos a buzones de correos, informaron fuentes policiales. A partir de los robos de correspondencia en los buzones ha surgido un "mercado negro" donde pueden comprarse datos bancarios como movimientos de saldos, talonarios de cheques, tarjetas de crédito o cartas donde figure la firma de la víctima, para realizar falsificaciones, según las mismas fuentes.

Tras conseguir este tipo de información, los falsificadores "lavan" por procedimientos químicos los talones, alterando el nombre del beneficiario del cheque, y así poder cobrarlos, explicó un experto policial. A pesar de que Correos prohíbe el envío de dinero en metálico o cheques al portador por el servicio ordinario, de acuerdo con normas de la Unión Postal Universal, los usuarios, bien por desconocimiento o por ahorrarse la diferencia de precio, continúan empleando este sis-

tema, según fuentes sindicales de Correos.

La policía y fuentes del Banco de España recomiendan que no se envíen estos documentos por correo certificado sin declaración de valor, pues esta vía garantiza la entrega del sobre en su destino, pero no su contenido, y en caso de pérdida o sustracción sólo se indemniza con 2.800 pesetas. El jefe del Servicio de Información de Correos, Juan Torres, manifestó que "si se dejaban de enviar talones nominativos y dinero en metálico por el servicio ordinario, desaparecerían los robos en los buzones, porque los ladrones sólo encontrarían cartas personales y postales sin valor".

También se han dado casos en los que los delincuentes, tras hacerse con una tarjeta de crédito enviada como correspondencia ordinaria, llaman a su propietario haciéndose pasar por empleados del banco para obtener de él su número secreto y tener libre acceso a su cuenta, indicaron las citadas fuentes policiales. ●